



Luizenprotocol OBS Het Landje

- Wanneer luizen geconstateerd worden is de besmetting meestal al langer gaande, haast is zeker geboden, maar de schooldag hoeft door het kind niet afgebroken te worden. Hoe verder weg de neten/eitjes van de hoofdhuid zitten, hoe langer de besmetting bestaat. Alleen bij lopende hoofdluis vragen we ouders hun kind op te halen van school, omdat in deze fase de besmettingskans het grootst is.
- Actieve en herhaalde voorlichting vanuit de school over luizenbesmetting kan bijdragen aan het verminderen van het aantal uitbraken.
- Ouders die geen doeltreffende maatregelen nemen bij besmetting dragen bij aan de herhaling van uitbraken en worden daar op aangesproken.

Besmetting met luizen:

- Vooral onderbouw en middenbouw hebben last van luizenbesmettingen, omdat deze kinderen vaker "de koppen bij elkaar steken" en meer lichamelijk met elkaar omgaan. In de bovenbouw is het aantal besmettingen beduidend lager.
- Luizen lopen over via de haren, niet via de kleding/jassen. Het gebruik van luizenzakken draagt, volgens de richtlijnen van de RIVM, niet bij aan het voorkomen van hoofdluis. We gebruiken daarom geen luizenzakken op school.

Behandeling van hoofdluis:

- De beste remedie is volgens de nieuwe richtlijnen het dagelijks kammen van de haren met een luizenkam volgens het voorschrift in de brochure (nat en met crèmespoeling). Dit gedurende zeker veertien dagen. Regelmatige controle en controle van gezinsleden in het geval van een besmetting is noodzakelijk.
- Behandeling met een anti luizenmiddel direct na de constatering dat er hoofdluizen zijn, is zeker zinvol. Luizen blijken helaas snel bestand (resistent) tegen middelen. Wanneer een middel niet blijkt te werken is het daarom verstandig een nieuw middel met een ander bestanddeel te kiezen (zie informatie RIVM).

Organisatie van de controle op Het Landje:

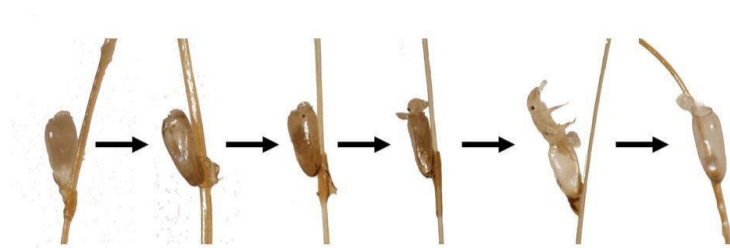
- Klassenouders organiseren samen met de leerkracht de luizen controle. Zij worden ondersteund door ouderconsulent Dorice Mettendaf. Er wordt in de eerste schoolweek na elke schoolvakantie gecontroleerd (door ouders).
- Dorice coördineert als ouderconsulent de klassenouders en informeert hen aan het begin van het schooljaar over deze taak en de organisatie ervan.
- Klassenouders stellen voor deze controle in het begin van het jaar een groep samen van ouders die bij toerbeurt en volgens een (vastgesteld) rooster de controle op zich nemen.
- Alle ouders worden eenmaal per jaar van de controles op de hoogte gesteld (via de mail) en geïnformeerd over de behandeling (via de schoolsite).
- Dorice Mettendaf zorgt voor de kammen en voor de brieven die kinderen meekrijgen als ze besmet zijn en zij spreekt ouders aan op eventuele nalatigheid en geeft dan voorlichting over de behandeling volgens het RIVM (zie site).
- Voor 5 controles per jaar zijn er dan ca. tien ouders per klas nodig.
- Voor de controle stelt de school i.s.m. de OR voldoende luizenkammen per bouw ter beschikking.

Protocol bij vaststelling van een besmetting:

- als er luizen zijn geconstateerd tijdens de controle of door de leerkracht, krijgt de leerling een standaard brief mee naar huis waarin staat dat de ouders dezelfde dag nog bovenbeschreven maatregelen moeten nemen.
- Ouders moeten daarvoor dus altijd een luizenkam in huis hebben, dit staat in de mail die jaarlijks verspreid wordt in de onder- en middenbouw. Shampoo kan eventueel een dag later gekocht en gebruikt worden. In de brief staat ook dat het kind na twee dagen op school opnieuw gecontroleerd zal worden door Dorice / Maria / Rosita.
- Als na twee dagen blijkt dat er nog altijd luizen zijn/dat er geen verbetering is/dat er geen maatregelen genomen zijn, worden de ouders/wordt de ouder verzocht het kind direct van school op te halen om deze maatregelen alsnog te treffen. In dat geval spreekt de ouder met Dorice, die de nodige informatie zal verstrekken.
-



Hoofdluis / Informatie RIVM



Afbeelding: neten in verschillende stadia. Links gevuld, uitkomend, tot rechts leeg. De kleur van de neten verandert: van donkerder bij gevuld tot doorzichtiger bij leeg, en afhankelijk van de weerkaatsende haarkleur.

Foto: Chantal Vogels

Algemeen

Wat is hoofdluis?

De hoofdluis is een parasiet: het beestje leeft van mensenbloed. Hij zoekt graag behaarde en warme plekjes op zoals achter de oren, in de nek of onder een pony. Een volwassen hoofdluis is ongeveer zo groot als een sesamzaadje. Hij is grijsblauw of, nadat hij bloed opgezogen heeft, roodbruin van kleur. Mensen en alle diersoorten hebben een eigen luizensoort. Hondenluizen kunnen bijvoorbeeld niet op mensen overleven en andersom.

De eitjes van de hoofdluis, de neten, zijn ongeveer 1 millimeter groot en zijn doorzichtig of grijswit. Ze lijken op roos. Maar roos zit los, terwijl neten juist aan de haren kleven. Levende neten zitten ongeveer tot 2 cm van de haarwortel. Neten die op grotere afstand zitten leven meestal niet meer of zijn al uitgekomen.

Hoofdluis kan kruipen en verspreidt snel. Een jonge hoofdluis komt na 7 tot 10 dagen uit het ei en is 7-10 dagen daarna volwassen. Alleen volwassen hoofdluizen kunnen eitjes leggen. Een hoofdluis leeft ongeveer één maand en legt in elke dag 5 of 6 eitjes. Uit deze eitjes komen weer nieuwe hoofdluizen. Snel ingrijpen is bij hoofdluis dus belangrijk.

Hoe krijg je hoofdluis?

Hoofdluis kun je krijgen van contact met iemand die hoofdluis heeft: de luizen lopen van het ene hoofd naar het andere. Ze verplaatsen zich niet via kleding of andere spullen. Springen kunnen ze niet. Hoofdluis komt vaker bij kinderen voor, omdat tijdens het spelen of maken van selfies de hoofden elkaar raken. Ook volwassenen kunnen hoofdluis krijgen.

Waarom is er vaker hoofdluis na de vakantie?

Na vakanties lijkt het vaak alsof er luizenplagen zijn doordat dan veel schoolkinderen gecontroleerd worden. Hoofdluis komt dan niet zozeer méér voor, maar wordt simpelweg vaker ontdekt.

Is het erg om hoofdluis te hebben?

Hoofdluis is beslist geen drama en u hoeft uzelf niets te verwijten als uw kind hoofdluis heeft. Hoofdluizen kunnen geen ziekten overbrengen. Het is onschadelijk, maar het kan veel jeuk geven. Door krabben kunnen er infecties ontstaan. Het krijgen van hoofdluis heeft niets te maken met schone of vieze haren.

Controle

Hoe ontdek je hoofdluis?

Hoofdluis begint vaak met jeuk, maar niet altijd. Als u controleert, kijk dan goed tussen de haren, vooral achter de oren en in de nek. U ziet de hoofdluizen dan bewegen. Ook als u geen luizen ziet maar wel grijswitte puntjes, is er waarschijnlijk sprake van hoofdluis. Die puntjes zijn eitjes van hoofdluis. Uit deze eitjes komen nieuwe hoofdluizen.

Gebruik een luizenkam of andere fijntandige kam om te controleren op hoofdluis. Met een luizenkam kan het moeilijk zijn om heel dik haar te kammen, dan kun je ook een andere fijntandige kam gebruiken.

Kam het haar met een fijntandige kam boven wit papier of de wasbak. De luizen zullen op het papier of in de wasbak vallen als kleine grijsblauw of roodbruin gekleurde spikkels. Ze zijn zo groot als een sesamzaadje en bewegen. Wanneer u controleert zonder te kammen, is de kans groot dat u luizen mist.

Als ik luizen heb ontdekt, wat dan?

Neem de volgende stappen:

1. Controleer alle gezinsleden.
2. Behandel gezinsleden die hoofdluis hebben. Er zijn drie behandelmogelijkheden, zie hieronder.
3. Vertel mensen in de directe omgeving dat uw kind hoofdluis heeft. Denk aan school, kinderopvang, (sport)clubs, opa's oma's, de oppassen en ouders van vrienden.



Behandeling

Uit welke behandelingen kan ik kiezen?

Er bestaan drie soorten behandelingen om hoofdluis te verwijderen.

- De uitkambehandeling
Twee weken lang het haar dagelijks doorkammen met een fijntandige kam.
- De uitkambehandeling in combinatie met antihoofdluismiddel
Als u een antihoofdluismiddel gebruikt, is het belangrijk om ook dan het haar twee weken lang dagelijks te kammen met een fijntandige kam. Behandeling met warme lucht
- Een speciaal apparaat, de AirAllé, doodt de luizen en eitjes door ze uit te drogen, niet door verwarming.
De AirAllé is ook geschikt voor haarsoorten die moeilijk te kammen zijn. Een behandeling met de AirAllé kan alleen door professionals worden gedaan bij kinderen ouder dan 4 jaar.

Hoe werkt de uitkambehandeling?

Kam twee weken lang elke dag het haar met een fijntandige kam, in combinatie met crèmespoeling. U gaat als volgt te werk:

- Maak het haar door en door nat. Verdeel crèmespoeling door het haar.
- Bescherm de ogen met een washandje en kam dan eerst met een gewone kam de klitten weg. Spoel dit niet uit.
- Houd het hoofd voorover boven een wasbak of een stuk wit papier.
- Pak een fijntandige kam en kam het haar van achter naar voren, tegen de hoofdhuid aan; start bij het ene oor en schuif, plukje voor plukje, na elke kambeweging op naar het ander oor.
- Vastgeplakte neten kunt u met uw nagels verwijderen. Eventueel kunt u ze eerst losweken door te deppen met azijn.
- Veeg tijdens de kambeurt de kam regelmatig af aan een stuk keukenpapier op papieren zakdoek. Gooi deze na afloop weg.
- Spoel vervolgens de crèmespoeling uit het haar.
- Maak de kam na gebruik schoon met water en zeep.
- Als de uitkambehandeling niet heeft gewerkt dan kunt u dit herhalen in combinatie met een antihoofdluismiddel.

Waarom moet ik twee weken lang kammen?

De neten zijn moeilijk te verwijderen met kammen. Na 7 tot 10 dagen komt de neet van een hoofdluis uit. Dan kruipt een jonge hoofdluis uit het ei. Deze jonge hoofdluis is wel te verwijderen door te kammen met een fijntandige kam. Als je twee weken lang dagelijks kamt, verwijder je alle hoofdluizen voordat ze nieuwe eitjes kunnen leggen.

Als ik kies voor een antihoofdluismiddel, welk middel dan?

U kunt het beste een hoofdluismiddel gebruik met dimeticon.

Er zijn in Nederland verschillende antihoofdluismiddelen verkrijgbaar in de vorm van een lotion of shampoo. Deze middelen hebben de volgende werkzame stoffen:

- dimeticon
- malathion
- permethrine

Tegen malathion en permethrine is de hoofdluis steeds vaker resistent (ongevoelig). Daarom hebben middelen met dimeticon de voorkeur. Tegen deze middelen is geen resistentie mogelijk, omdat dimeticon een andere werking heeft (het verstikt de luis).

Hoe gebruik ik een antihoofdluismiddel?

Volg altijd de bijsluiter. Verder is het belangrijk om na de behandeling met een fijntandige kam het haar uit te kammen. Zo kunt u zien of er nog levende luizen in het haar zitten. Behandel het haar na een week (volg de bijsluiter van het product) nog eens met hetzelfde middel. De antihoofdluismiddelen moeten allemaal gecombineerd worden met de uitkambehandeling: twee weken lang het haar dagelijks doorkammen met een fijntandige kam. Dit staat niet altijd in de bijsluiter vermeld.

Bestaan er natuurlijke middelen tegen hoofdluis?

De uitkambehandeling is de meest natuurlijke aanpak van hoofdluis. Er bestaan producten tegen hoofdluis die zijn gebaseerd op olie, maar daarvan is niet bewezen dat ze werken.

Wat kan ik gebruiken bij zwangerschap, borstvoeding of bij een baby?

Bij zwangerschap en het geven van borstvoeding kunt u de kambehandeling met crèmespoeling volgen. Het gebruik van antihoofdluismiddelen op basis van malathion en permethrine wordt afgeraden aan zwangeren en vrouwen die borstvoeding



obs het landje Protocol Hoofdluis

geven. Wij adviseren u antihooftluismiddelen op basis van dimeticon alleen te gebruiken in overleg met een arts. Voor baby's onder de 6 maanden adviseren wij de uitkambehandeling.

Wat als de hoofdluis na 2 weken behandelen niet weg is?

Als u kort na de behandeling weer hoofdluis ontdekt, hoeft dit niet te betekenen dat de behandeling niet heeft gewerkt. Er kan ook sprake zijn van een nieuwe besmetting. U kunt dan opnieuw behandelen.

Als u een antihooftluismiddel met de stoffen malathion of permetrine heeft gebruikt, is het mogelijk dat de hoofdluis ongevoelig (resistent) is geworden. Behandel dan met een antihooftluismiddel op basis van dimeticon, want daartegen is geen resistentie mogelijk. Kam het haar dagelijks nauwkeurig met een fijntandige kam. Dit is erg belangrijk voor het slagen van de behandeling.

Andere maatregelen en preventie

Hoe zorg ik dat hoofdluis zich niet verder verspreidt?

Het is belangrijk aan iedereen in de omgeving te laten weten dat u hoofdluis heeft gevonden. Denk aan de school, kinderopvang of (sport)clubs, opa's, oma's, oppassen en ouders van vriendjes. Zij kunnen dan ook controleren en zo voorkomen dat kinderen opnieuw besmet raken. Vooral op school is het belangrijk om alle kinderen uit een groep tegelijk te controleren. Bovendien moet de behandeling van kinderen met hoofdluis op dezelfde dag starten. Dit voorkomt dat de luizen zich toch verspreiden. Daarnaast is het advies om de hele schoolklas twee weken later opnieuw te controleren.

Zijn er extra maatregelen in de omgeving nodig?

Nee, luizen verspreiden zich door van het ene haar naar het andere haar te lopen. Een hoofdluis die niet meer op een hoofd zit, kan niet lang overleven. Er zijn daarom weinig aanwijzingen voor verspreiding via beddengoed of jassen. Het effect van maatregelen zoals het wassen van beddengoed, knuffels, jassen en het stofzuigen van de auto is dan ook onvoldoende bewezen. Ook het gebruik van een luizencape of luizenzak draagt niet bij aan het voorkomen van de verspreiding van hoofdluis.

Wat kan ik nog meer doen tegen hoofdluis?

Luizen verspreiden zich snel, dus controleer meteen ook alle huisgenoten als u hoofdluis heeft ontdekt. Controleer huisgenoten die in eerste instantie geen hoofdluis hadden elke week, twee weken lang.

Kun je hoofdluis voorkomen?

Nee, maar regelmatig controleren (1 keer per maand) kan veel werk schelen.

Kun je met hoofdluis naar school, sportclub of kinderopvang?

Ja, er is geen reden om thuis te blijven nadat de persoon met hoofdluis behandeld is. Wel is het belangrijk om het te melden op school, sportclub of kinderopvangcentrum, zodat ouders de klas- of groepsgenoten ook kunnen controleren.

Mag je zwemmen als je hoofdluis hebt?

Hoofdluizen kunnen niet via zwemwater overgedragen worden. Hoofdluizen hebben klauwtjes waarmee ze zich goed aan haren vasthouden. Hoewel hoofdluizen niet kunnen zwemmen, verdrinken ze niet tijdens het zwemmen of wassen van de haren. Een verzwakte hoofdluis die onverhoopt de haren loslaat en al drijvend een ander hoofd weet te bereiken, kan waarschijnlijk niet overleven. Lees meer in het IB-artikel 'Kan een hoofdluis zwemmen'.

Wat kan een school of kinderopvangcentrum doen?

Scholen en kinderopvangcentra kunnen de GGD om hulp vragen en daarnaast ouders inschakelen bij de bestrijding van hoofdluis. Zo kan een school bijvoorbeeld een ouderwerkgroep instellen die kinderen regelmatig (na elke schoolvakantie) controleert op hoofdluis. Of een werkgroep die helpt bij het geven van voorlichting en advies. Een school kan bovendien zorgen voor een standaardprocedure over hoe om te gaan met hoofdluis. De procedure moet bekend gemaakt worden bij ouders. De school kan dit in het schoolreglement opnemen.

Daarnaast kunnen ouders én kinderen gestimuleerd worden om regelmatig te controleren op hoofdluis, en hoofdluis te melden aan de school. Als een kind hoofdluis heeft, is het verstandig om alle kinderen uit die groep een informatiebrief over hoofdluis mee naar huis te geven of om de ouders van die groep een e-mail te sturen.